

Initiation à l'outil informatique

Module : Montage Video



Pinnacle VideoSpin

VideoSpin BY PINNACLE



Table des Matières

INTRODUCTION	1
Qu'est-ce que VideoSpin ? La configuration requise	
NOTIONS DE BASE	2
Présentation de l'écran L'Album Le Plan de Montage Le Lecteur Vidéo Importer ses médias : photos, vidéos, musique dans un projet VideoSpin	
AFFICHER LES VIDEOS	3
LES EFFETS DE TRANSITION	4
LES EFFETS DE TITRES	5
INSERER UN MEDIA	6
LES EFFETS SONORES	7
LES EFFETS MUSIQUE	8
CRÉER UN FILM	9
EXPORTER SUR UN SUPPORT EXTERNET (Youtube)	10
Envoi du médias sur des support externes (Youtube).	
GLOSSAIRE	11

Introduction

Le Montage Video avec VideoSpin



Connu pour son fameux Studio, une référence en matière de montage vidéo sur PC, Pinnacle propose une solution gratuite dans la lignée d'iMovie HD ou Windows Movie Maker. Précisons d'emblée que, tout comme ses concurrents, VideoSpin s'adresse uniquement à des utilisateurs aux besoins assez basiques en matière de montage.

Néanmoins, la solution proposée par Pinnacle est loin d'être inintéressante puisqu'elle propose l'essentiel, à savoir une ligne de temps, des transitions, la possibilité d'incruster des titres, d'ajouter des commentaires ou une bande sonore, et même, à condition de s'acquitter de la licence (payante) la possibilité d'exporter ses vidéos au format DivX, MPEG-2 ou MPEG-4 (pour iPod, iPhone ou PSP). L'interface est très agréable et le logiciel permet d'exporter ses vidéos sur le service Yahoo! Video ou YouTube.

Vous pourrez télécharger le logiciel à partir du site officiel de VideoSpin : <http://videospin.com/fr/>

Configuration Requise :

- Intel Pentium ou AMD Athlon 1,4 Ghz ou plus (2,4 Ghz ou plus recommandés). Intel Pentium HT ou AMD Athlon 2,4 Ghz ou 1,6 Ghz Dual Core nécessaire pour Windows Vista.
- 512 Mo RAM (1 Go recommandé). 1 Go nécessaire pour Vista (2 Go recommandés).
- Windows XP avec SP2 ou Windows Vista.
- Une carte graphique compatible DirectX 9 (ou supérieur) avec 64 Mo (128 Mo recommandés).
- Une carte son compatible Directx9 (ou supérieur).
- 150 Mo libres sur le disque dur pour l'installation du logiciel.

La création de films avec VideoSpin se fait en deux temps :

1°) **L'Édition** : arrangez les données et images vidéos de votre disque dur en réorganisant les scènes et en écartant ce que vous ne voulez pas utiliser. Importez et ajoutez des effets comme des transitions, des titres et des graphismes, ainsi que des sons-bruitages et fond musical.

Disponibilité : les données HD sont prises en charge dans la version Pinnacle Studio Plus.

2°) **La Création** : une fois votre projet terminé, vous pouvez créer une vidéo finie au format de votre choix [AVI, MPEG, RealVideo, ou Windows media par exemple] ou la transférer directement sur Internet.

Notions de base

Lorsqu'on lance **VideoSpin**

Présentation de l'écran :

VideoSpin se compose d'une fenêtre avec 3 éléments principaux :

- 1/ **L'album** en haut à gauche
- 2/ **Le Plan de Montage** en bas
- 3/ **Le Lecteur Vidéo** en haut à droite

Voir schéma ci-dessous :





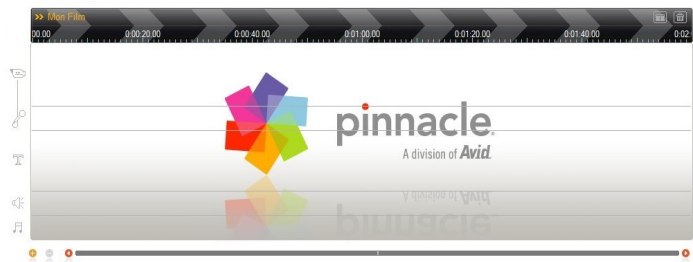
ECRAN ALBUM

Contient les éléments Vidéo, Transitions, Titres, Photos, Effets Sonores et Musique.

Ils peuvent être tous déplacés sur le plan de montage pour créer un film.

PLAN DE MONTAGE

Faites glisser les éléments à cet endroit pour créer un film.



LECTEUR VIDEO

Sert à visionner le film pendant sa création et à afficher le contenu de l'Album.



Afficher les Vidéos

Importez vos propres Vidéos, photos et morceaux de musique dans un projet VideoSpin.



AFFCHER LES VIDEOS

Parcourez l'Album à l'aide d'un des boutons suivants pour indiquer à VideoSpin où se trouve le contenu :



Ce bouton active un navigateur qui permet de parcourir les fichiers média existants.



Ce bouton permet de changer de niveau hiérarchique dans le répertoire de l'ordinateur à partir de l'affichage actuel.



Le bouton Importation des médias sert à copier les photos et les vidéos sur l'ordinateur à partir d'un périphérique externe comme un appareil photo numérique, afin qu'elles soient utilisables par VideoSpin.

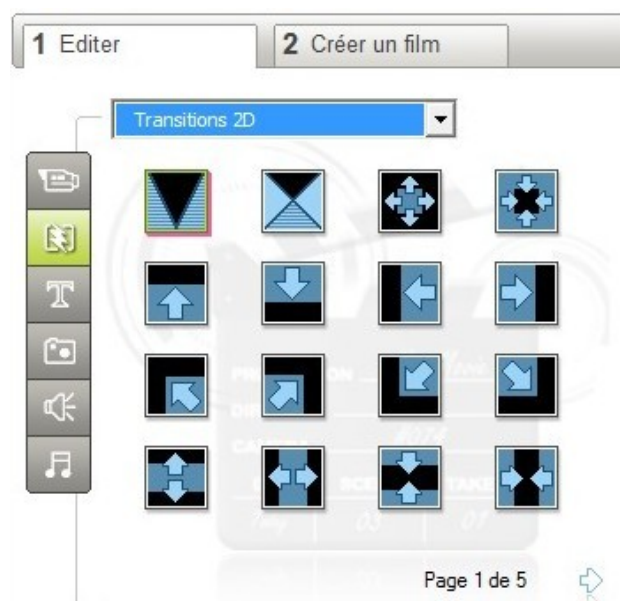
Placer les éléments sur le plan de montage.

Les Effets de Transitions



LES TRANSITIONS

Les transitions servent à créer un changement stylisé entre deux scènes. Faites glisser les transitions entre deux clips, ou au début et à la fin des clips.



Les Effets de Titres



LES EFFETS DE TITRES

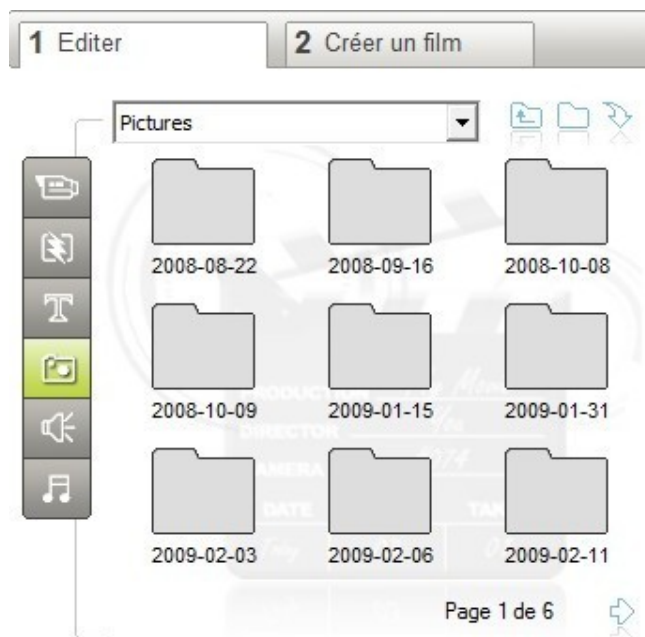
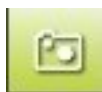
Vous pouvez faire glisser des titres de l'album vers la piste vidéo principale ou vers la piste de titres.



Double-cliquez sur le titre placé sur le plan de montage pour l'afficher.



Insérer des Médias

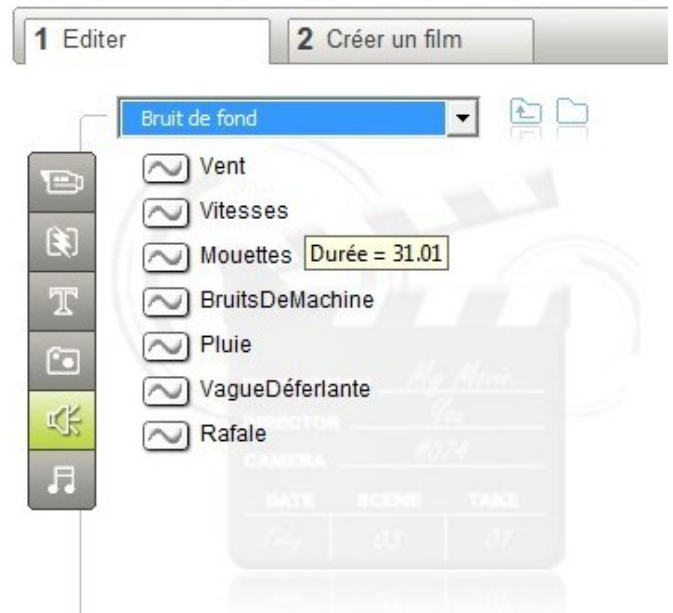


Les Effets Sonores



LES EFFETS SONORES

Faites glisser tout simplement des effets sonores sur le plan de montage. Ils peuvent ensuite être revus et modifiés comme des clips.

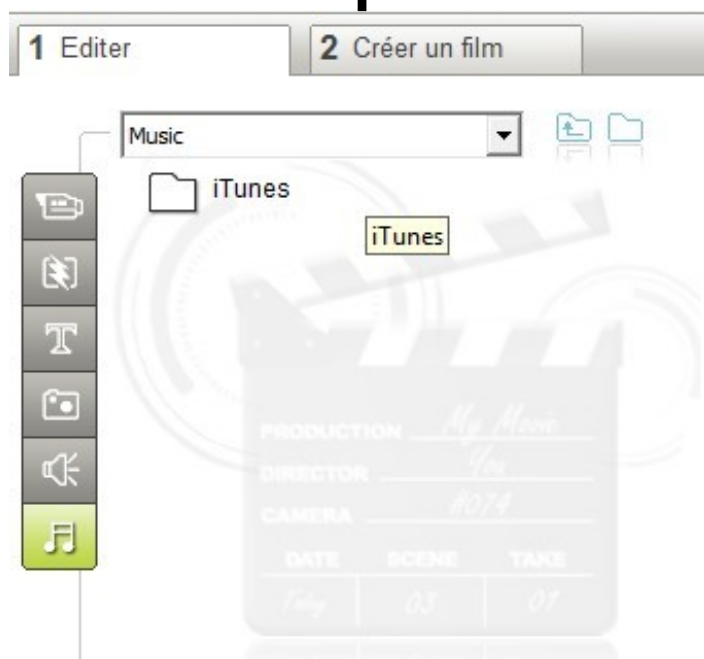


Les Effets Musiques



LES MUSIQUES

Faites glisser tout simplement des musiques sur le plan de montage. Elles peuvent ensuite être revues et modifiées comme des clips.



Créer Un Film

Visionner à nouveau le film pour vérifier les arrangements.

Une fois l'édition terminée, cliquez sur l'onglet Créer un Film et sélectionner « créer un fichier à partir d'un projet ».



The screenshot shows the "Créer un film" tab in the VideoSpin software. The interface includes a sidebar with "Fichier" and "Internet" options. The main area has two dropdown menus: "Type de fichier" set to "AVI" and "Préréglage" set to "Plein écran (DV)". A text box explains that this preset is for creating DV full-screen videos. A status message says "Aucun élément à créer - le projet actuel est vide." Below are "Créer fichier..." and "Paramètres..." buttons. On the right, a pie chart shows disk usage for "Unité (C:)", with a table listing "Libre : 25.6 Go", "Utilisé : 70.7 Go", and "Taille : 0.00 Mo". A "Paramètres" box shows video settings: "Vidéo : DV, 720x480, 29.97 Images/sec" and "Audio : PCM, 16 bits stéréo, 48 kHz".

Unité (C:)	
Libre :	25.6 Go
Utilisé :	70.7 Go
Taille :	0.00 Mo

Paramètres	
Vidéo :	DV, 720x480, 29.97 Images/sec
Audio :	PCM, 16 bits stéréo, 48 kHz

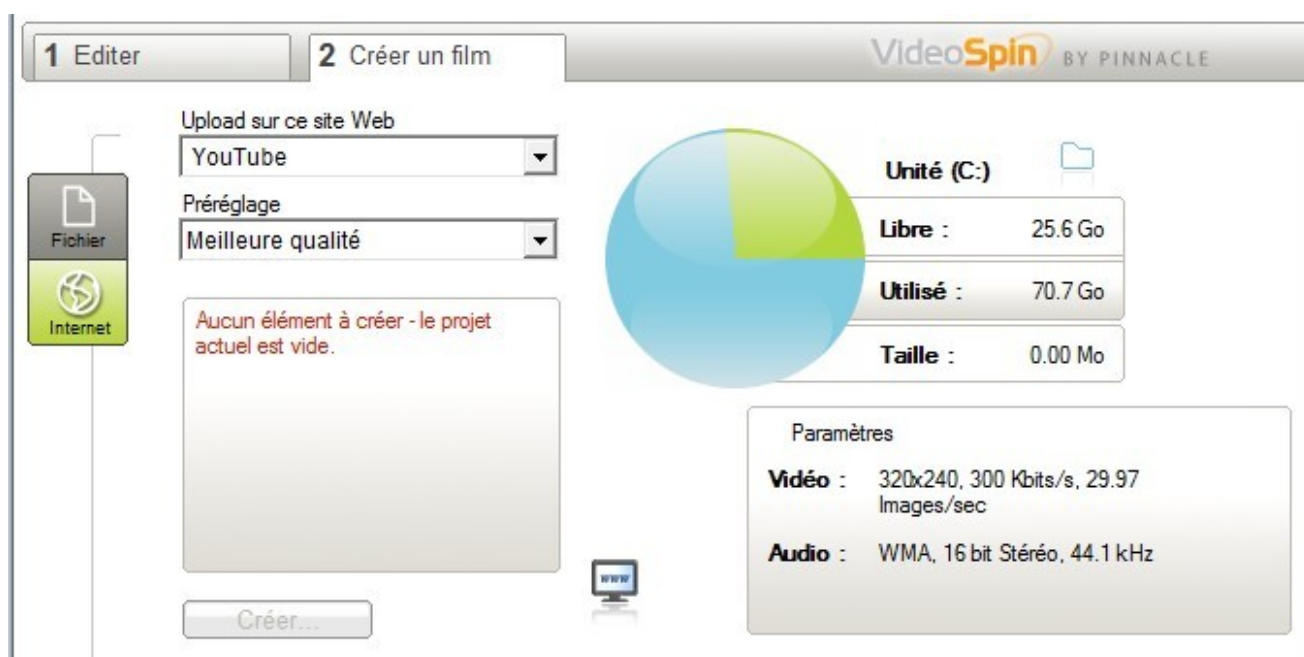
Transférer le film dans un format vidéo courant. Par exemple l'idéal serait le format AVI qui est nativement reconnu par la plupart des plateformes PC, MAC et multimédias (Lecteurs DVD récents, platines Divx).

Vous pourrez ainsi le visionner et le partager sur votre ordinateur ou sur un support nomade.

Export Youtube



Vous pouvez même le télécharger directement sur Internet, pour le rendre accessible à tous.



The screenshot shows the VideoSpin software interface. At the top, there are two tabs: "1 Editer" and "2 Créer un film". The "VideoSpin BY PINNACLE" logo is in the top right corner. On the left, there is a vertical sidebar with icons for "Fichier" and "Internet". The main area is divided into several sections:

- Upload sur ce site Web:** A dropdown menu showing "YouTube".
- Préréglage:** A dropdown menu showing "Meilleure qualité".
- Project Status:** A text box containing the message "Aucun élément à créer - le projet actuel est vide." (No elements to create - the current project is empty).
- Unité (C-):** A pie chart showing disk usage. To its right is a table:

Libre :	25.6 Go
Utilisé :	70.7 Go
Taille :	0.00 Mo
- Paramètres:** A box containing video and audio settings:
 - Vidéo :** 320x240, 300 Kbits/s, 29.97 Images/sec
 - Audio :** WMA, 16 bit Stéréo, 44.1 kHz

At the bottom left, there is a "Créer..." button. A small computer icon is visible near the bottom center.



Glossaire

- **Codecs** : Le mot **codec** vient de « **compression-décompression** » (ou « **codage-décodage** » - CO-de-DECode en anglais) et désigne un procédé capable de compresser ou de décompresser un signal, analogique ou numérique. Ce procédé peut exister sous forme matérielle ou logicielle.
- **Analogique** : Le terme **analogique** désigne les phénomènes, appareils électroniques, composants électroniques et instruments de mesure qui représentent une information par la variation d'une grandeur physique (ex. une tension électrique). Ce terme provient du fait que la mesure d'une valeur naturelle (ou d'un élément de signal électrique ou électronique) varie de manière **analogue** à la source.
- **Numérique** : Le terme **numérique** (nom ou adjectif) désigne un mode d'analyse, de quantification, de mesure, d'enregistrement, de reproduction, de sauvegarde, de stockage ou d'archivage d'informations provenant d'éléments ou de sources à traiter.
- **Windows Media Encoder** : un gratuiciel développé par Microsoft pour l'encodage des vidéos.

Ses principales fonctionnalités sont :

- L'acquisition et l'encodage vidéo à partir d'une carte TV
 - La diffusion de flux vidéo à partir d'une source (fichier, acquisition, ...) vers un serveur
 - La lecture d'un flux vidéo (potentiellement généré par une machine elle-même équipée de Windows Media Encoder)
 - La création d'un fichier vidéo pour Pocket PC
 - La création d'un fichier vidéo supportant le streaming (typiquement une vidéo à télécharger depuis un site web)
 - Le format de sortie des vidéos est **WMV**
- **FLUX** : en informatique, le **flux** dans un réseau informatique ; la transmission d'informations multimédia temporelles: un **flux vidéo**, un **flux audio**, le diagramme de flux de données dans la modélisation de données.
 - **Streaming** : La lecture en continu (en anglais : *streaming*) est un principe utilisé principalement pour l'envoi de contenu en « direct » (ou en léger différé). Très utilisée sur Internet, elle permet la lecture d'un flux audio ou vidéo (cas de la VOD), à mesure qu'il est diffusé. Elle s'oppose ainsi à la diffusion par téléchargement qui nécessite de récupérer l'ensemble des données d'un morceau ou d'un extrait vidéo avant de pouvoir l'écouter ou le regarder.



Bonne chance avec VideoSpin